

ОБОСОБЛЕННОЕ СТРУКТУРНОЕ ПОДРАЗДЕЛЕНИЕ  
ГНБУ «АКАДЕМИЯ НАУК РЕСПУБЛИКИ ТАТАРСТАН»  
«ИНСТИТУТ АРХЕОЛОГИИ ИМЕНИ А.Х.ХАЛИКОВА  
АКАДЕМИИ НАУК РЕСПУБЛИКИ ТАТАРСТАН».

Документация,  
обосновывающая меры по обеспечению сохранности  
выявленного объекта культурного наследия «Идряс-Теникеевское селище»  
при проведении земляных, мелиоративных, хозяйственных работ, указанных  
в статье 30 Федерального закона от 25.06.2002 №73-ФЗ работ по  
использованию лесов и иных работ в границах территории объекта  
культурного наследия либо на земельном участке, непосредственно  
связанном с земельным участком в границах территории объекта  
культурного наследия к проекту «Строительство автодороги «Подъезд к  
д.Новопоселенное Ишеево» в Апастовском муниципальном районе  
Республики Татарстан».

Врио директора  
Института археологии  
им.А.Х.Халикова АН РТ  
А.А.Костенников  
« \_\_\_\_\_ » 2016 г



Казань – 2016 г.

## **Аннотация**

**Ключевые слова.** *Республика Татарстан, Апастовский муниципальный район. Реконструкция автодороги, Апастово, объекты культурного наследия.*

«Документация, обосновывающая меры по обеспечению сохранности выявленного объекта культурного наследия «Идряс-Теникеевское селище» при проведении земляных, мелиоративных, хозяйственных работ, указанных в статье 30 Федерального закона от 25.06.2002 №73-ФЗ работ по использованию лесов и иных работ в границах территории объекта культурного наследия либо на земельном участке, непосредственно связанном с земельным участком в границах территории объекта культурного наследия к проекту «Строительство автодороги «Подъезд к д.Новопоселенное Ишеево» в Апастовском муниципальном районе Республики Татарстан».

*Документация состоит из 54 стр.: текст -32 стр., иллюстрации - 21 стр., приложение – 1 стр.*

Исследования проводились летом 2016 г. на объекте «Строительство автодороги «Подъезд к д.Новопоселенное Ишеево» в Апастовском муниципальном районе Республики Татарстан».

Цель работ - получение информации о наличии или отсутствии на территории проектируемого объекта строительства объектов культурного наследия.

В результате проведенных исследований установлено, что на территории земельного участка, планируемого к хозяйственному освоению по проекту строительства объекта «Строительство автодороги «Подъезд к д.Новопоселенное Ишеево» в Апастовском муниципальном районе Республики Татарстан» расположен выявленный объект культурного наследия «Идряс-Теникеевское селище».

## СОДЕРЖАНИЕ

Введение.....	4
Методика исследований.....	5
Природно-географическая характеристика района исследований.....	6
Историко-культурная характеристика.....	8
Описание проведённых исследований.....	13
Описание шурфов.....	14
Описание вновь открытого памятника.....	18
Участки археологического культурного слоя.....	19
Объём необходимых археологических работ.....	19
Заключение.....	20
Список использованных источников и литературы.....	21
Список сокращений.....	22
Список иллюстраций.....	23
Таблица находок.....	25
Иллюстрации.....	33
Приложение.....	54

## **Введение.**

Район проведения исследований расположен в пределах Волго-Кубнинского ландшафтного района. Территориально это юго-западная часть Апастовского муниципального района Республики Татарстан.

Территория проектируемого строительства: «Строительство автодороги «Подъезд к д.Новопоселенное Ишеево» в Апастовском муниципальном районе Республики Татарстан» был обследована летом 2016 года Э.И.Карповым. Исследования проводились на основании открытого листа №1384, выданного Министерством культуры Российской Федерации. Территория исследования установлена в соответствии с картографическим материалом предоставленным заказчиком. Общая площадь исследования составила 50,3 га. Объект линейный протяженностью 5,03 га, ширина землеотвода – 100 метров. Финансирование работ осуществлялось за счет средств заказчика строительства – АО "Институт" Татдорпроект".

Цель работ - получение информации о наличии или отсутствии на территории проектируемого объекта строительства объектов культурного наследия, включенных в реестр, выявленных объектов культурного наследия либо объектов, обладающего признаками объекта культурного наследия.

Основаниями для проведения обследования земельного участка являются Федеральный закон «Об объектах культурного наследия (памятниках истории и культуры) народов Российской Федерации» (№ 73-ФЗ от 25.06.2002 г.), «Положение о государственной историко-культурной экспертизе» (Постановление Правительства РФ от 15.07.2009 г. № 569).



## **Методика исследований**

Исследование проходило в три этапа:

Первый этап состоял в изучении архивных и опубликованных материалов по результатам исследований предыдущих лет. Картографирование ранее известных объектов велось на основе списка и краткого описания памятников региона, представленных в томе «Свод памятников археологии Республики Татарстан. Том III. Казань, 2007 г.», а также в «Археологические памятники Восточного Закамья. Казань. ИЯЛИ им.Г.Ибрагимова КФАН СССР, 1989г. ».

Второй этап заключался в осмотре участков предполагаемых строительных работ, поиске подъемного материала, определении мест для последующей закладки шурфов.

На третьем этапе, на выбранных участках с целью выяснения наличия культурного слоя закладывались шурфы.

Исследования проводились в соответствии с Положением о порядке проведения археологических полевых работ и составления научной отчётной документации, утвержденным постановлением Отделения историко-филологических наук Российской академии наук от 27 ноября 2013г. № 85. Шурфы размерами 1х1 м ориентированы по сторонам света. Место нахождения шурфа при помощи GPS навигатора «Garmin» определено в системе географических координат (WGS84). Прокопка шурфов производилась вручную, штыками по 20 см. Графическая фиксация планов и профилей велась в масштабе 1:20. При выборе репера для нивелировки, за относительный ноль принималась максимальная высота профиля на одном из углов шурфа. Проводилась фотофиксация на цифровой фотоаппарат. Заложенные шурфы после выборки и фиксации были закопаны.

## **Природно-географическое описание района исследований**

Участок строительства объекта «Строительство автодороги «Подъезд к д.Новопоселенное Ишеево» в Апастовском муниципальном районе Республики Татарстан» находится в географической зоне Центральное Предволжье, в пределах Волго-Кубнинского ландшафтного района.

Волго-Кубнинский возвышенный район со Среднерусско-волжскими широколиственными (липово-дубовыми) неморально травяными, сосново-широколиственными неморально-остепненными, на юге - Приволжско-заволжскими (широколиственными липово-дубовыми с ясенем) остепненно-травяными лесами на серых, темно-серых и светло-серых лесных почвах.

Доминирующими коренными породами района являются верхнепермские отложения. Водоразделы сложены пестроцветными глинами и мергелями татарского яруса. Долина р.Свияга и ее притока Кубня, Бирля, Черемшан и Улема сложены породами песчано-суглинистой пачки неогенаиплейстоцена. На юге ведущее место занимают серые и темно-серые слюдистые юрские песчано-глинистые отложения. Здесь же на водоразделах встречаются небольшими пятнами темно-серые глины и глинисто-мергельные породы нижнего мела.

По долинам рек и на склонах водоразделов коренные породы скрыты под толщей четвертичных отложений, которые развиты преимущественно в виде элювиальных и делювиально-солифлюкционных суглинистых покровов. Их мощность на севере в нижних частях склонов изменяется от 15 м до 18 м на юге района.

Водораздельные и при водораздельные части склонов сложены элювиальными (нерасчлененными) четвертичными и дочетвертичными породами. Пойменно-террасовый комплекс речных долин представлен преимущественно песчано-глинистыми и суглинистыми аллювиальными отложениями (их почти 30%).

Район расположен в пределах слаборасчлененной полигенетической

равнины с преобладающими абсолютными высотами 140-200 м. Наивысшая точка рельефа (221 м) приурочена к юго-западной части района, в пределах н.п. Ивановка. Центральную часть района пересекает низменная аккумулятивная равнина р. Свияга, где преобладают абсолютные высоты 50-140м. Основным базисом эрозии служит уровень р. Волга. Долина главной реки района, Свияги, асимметрична и глубоко врезана. Высокий правый склон бывает лишен поймы и круто обрывается к реке, тогда как левый склон, имеющий пойму и комплекс надпойменных террас, опускается к реке постепенно.<sup>1</sup>

---

<sup>1</sup>Ландшафты Республики Татарстан. Казань, 2007. - с.381-392

### **Историко-культурная характеристика.**

Апастовский район образован 10 августа 1930 г. Территория района до 1920 г. входила в Тетюшский уезд Казанской губернии, с 1920 по 1927 гг. – в Тетюшский кантон, с 1927 по 1930 гг. – в Буинский кантон. Район был упразднен 1 февраля 1963 г., с передачей территории в состав Буинского и Тетюшского районов ТАССР, восстановлен 4 марта 1964 г. 19 апреля 1991 г. из состава района был выделен Кайбицкий район.

Апастовский район расположен в центре западной части Предволжья, ограниченной с севера и северо-запада р. Кубня, северо-востока – р. Свияга, с юга – р. Бирля. Он граничит с запада с Чувашской республикой, с севера – с Зеленодольским, с северо-востока – с Верхнеуслонским, с востока – с Камско-Устьинским, с юго-востока – с Тетюшским и с юга – Буинским районами республики. Благоприятные природные условия определили насыщенность района археологическими памятниками (128 объектов) различных эпох. Имеется большое количество памятников эпохи каменного века, бронзового века. К памятникам раннего средневековья, Волжской Булгарии и золотоордынского времени относится около 90 объектов. С активным освоением территории связаны и многочисленные многослойные объекты с разнотипным материалом.

Первые сведения об археологических памятниках на территории района датируются XIX в. и принадлежат известному исследователю Н. Вячеславу, который впервые ввел в научный оборот сведения о Деушевском городище<sup>2</sup>.

Тогда же, в 1877 г., С.М. Шпилевский в своем труде привел сведения о Кулганском кладбище, Куштовском кладбище, Староеналейском городище, Танай-Тураевском городище и Шонгутском городище<sup>3</sup>.

В 1878 г. в исследовании И.А. Износкова впервые были опубликованы

---

<sup>2</sup> Вячеслав Н. Заметки о городищах курганах и других древних земляных насыпях в Казанской губернии. – Казань, 1874.

<sup>3</sup> Шпилевский С.М. Древние города и другие болгарско-татарские памятники в Казанской губернии. Казань, 1877. С.496, 498-499.

сведения о Шонгутском кладбище и Чуру-Барышевском городище и селище<sup>4</sup>.

В 1884 г. Е.Т. Соловьев опубликовал сведения о Большеатрясском II селище и Большеатрясском кладбище<sup>5</sup>.

В 1900 г. П.И. Кротовым 800 м к югу от деревни Малые Кокузы были собраны фрагменты неолитической керамики с гребенчатым орнаментом и кремневые орудия. Таким образом, была обнаружена Малококузинская II стоянка. А на северо-западной оконечности мыса надлуговой террасы была обнаружена Малококузинская I стоянка<sup>6</sup>.

В 1909 г. А.М. Тальгрэн примерно в 0,5 км к северу от деревни Кулганы на дюне в пойме Свияги обнаружил остатки стоянки площадью 40 х 60 м., позже определенной как Кулганская II стоянка<sup>7</sup>.

В советский период первая подробная археологическая экспедиция на территории района состоялась в 1949 г. Под руководством Н.Ф. Калинина были обнаружены Апастовское городище, Большеатрясское селище I, Большекокузинское селище II, Кзыл-Тауское селище I, Кулганская стоянка I, Шонгутское селище I и II, Малоболгоярское селище и некоторые другие<sup>8</sup>.

Археологической экспедицией КФАН СССР 1957 г. под руководством А.Х. Халикова и В.Ф. Генинга на территории района были открыты Булым-Булыхчинское селище, Булым-Булыхчинское селище II, Девликеевское поселение I, Деушевское селище, Кзыл-Тауское селище II, Кзыл-Тауское селище IV, Бишевское городище, Бишевское селище и некоторые другие<sup>9</sup>.

---

<sup>4</sup> Износков И.А. Заметки о городах, курганах и древних жилищах, находящихся в Казанской губернии и встречающихся в них находках // ИОАИЭ. 1878. Т. I. С.111.

<sup>5</sup> Соловьев Е.Т. Одно из древних болгаро-татарских городищ в Тетюшском уезде // ИОАИЭ. 1884. Т. III. С.296-297.

<sup>6</sup> Кротов П.И. О новых поселениях каменного века в Казанской губернии (у с. Кокшайского и д. Ст. Кокузы) // ИОАИЭ. 1905. Т. XXI. Вып. 3. С.259-260.

<sup>7</sup> Tallgren A.M. Die Kupferund Proneeit in Nordtind Ostrussland // SMYA (Helsinki), XXV: 1. 1911. С.97-100.

<sup>8</sup> НФ МА РТ ИА АН РТ. Ф.5. Оп.32. Д.1. Калинин Н.Ф. Отчет об археологической экспедиции КФАН СССР по западным районам Татарской Республики в 1949 г. – Казань, 1949. – 72 л.

<sup>9</sup> НФ МА РТ ИА АН РТ. Ф.5. Оп.40. Д.1. Халиков А.Х., Генинг В.Ф. Отчет о полевых работах археологической экспедиции КФАН СССР в 1957 г. в юго-западных районах Тат. АССР. – Казань, 1957. – 180 л.

Археологической экспедицией КФАН СССР 1960 г. были обнаружены Больше-Кулангинское местонахождение, Кабы-Копринская стоянка I, Кабы-Копринская стоянка III, Малобакырчинское селище, Малококузинская стоянка Ia, Муратовская стоянка, Нижнебалтаевское селище I, Среднебалтаевское селище I, Среднебалтаевское селище II, Среднебалтаевское городище I, Среднебалтаевское городище II, Среднебиябашское городище, Черемшанское поселение I, Черемшанское селище II, Черемшанское селище III, Шонгутское местонахождение<sup>10</sup>.

А.Х. Халиковым в рамках Татарской археологической экспедицией КФАН СССР 1961 г. были исследованы Кабы-Копринская стоянка и Кабы-Копринская стоянка II<sup>11</sup>.

М.Г. Косменко в 1966 г. в рамках археологических разведок по рекам Свияге, Волге и Каме обнаружил Деушевскую стоянку I и Деушевскую стоянку II<sup>12</sup>.

В труде Р.Г. Фахрутдинова «Археологические памятники Волжско-Камской Булгарии и ее территория» 1975 г. нашли свое место сведения о следующих памятниках Волжско-Камской Булгарии на территории Апастовского района: Апастовское селище, Деушевский вал, Кзыл-Тауское селище III, Коммунарское селище, Куштовское селище, Малококузинское селище, Старокулькашское селище, Табар-Черковское местонахождение, Шам-Булыхчинское кладбище с надгробием<sup>13</sup>.

В 1983 г. М.Ш. Галимовой были осмотрены некоторые археологические памятники в пределах Апастовского района, а именно – археологическая группа осмотрела памятники вдоль правого берега реки Свияга от села

---

<sup>10</sup> Безухова Е.А., Халиков А.Х. Материалы к древней истории Поветлужья. – Горький, 1960.

<sup>11</sup> НФ МА РТ ИА АН РТ. Ф.5. Оп.2. Д.18. Отчет о работе III, IV и VI разведочных отрядов Татарской археологической экспедиции 1961 г. – Казань, 1961. – 79 л.; НФ МА РТ ИА АН РТ. Ф.5. Оп.2. Д.24. Халиков А.Х. Дневник раскопок Кабы-Копринской стоянки за 1961 г. 61 л.

<sup>12</sup> НФ МА РТ ИА АН РТ. Ф.5. Оп.2. Д.207. Косменко М.Г. Дневник археологических разведок по р. Свияге, Волге и Каме в 1966 г. 27 л.

<sup>13</sup> Фахрутдинов Р.Г. Археологические памятники Волжско-Камской Булгарии и ее территория. Казань, 1975.

Деушева до села Бишево<sup>14</sup>.

В 1990 г. К.Э. Истоминым в рамках археологических разведок по Апастовскому, Буинскому и Тетюшскому районам были осмотрены Бишевское IV поселение, Бишевская стоянка, Пеньковозаводское местонахождение, Чуру-Барышевское I поселение, Чуру-Барышевское III поселение, Чуру-Барышевское V поселение, Чуру-Барышевская II стоянка, Шонгутское I местонахождение, Шонгутское II местонахождение, Шонгутское III местонахождение, Шонгутская стоянка, Малококузинская III стоянка<sup>15</sup>.

В 1991 г. археологическую разведку на территории района проводил А.М. Губайдуллин. Маршрут разведок пролегал от железнодорожной станции Каратун через районный центр Апастово, деревню Танай-Тураево, села Чуру-Барышево и Шонгуты (вдоль речки Улемы). Были обследованы три булгарских памятника: Танай-Тураевское городище, Чуру-Барышевское городище и Чуру-Барышевское селище<sup>16</sup>.

В 1997 г. М.Ш. Галимовой проводились раскопки на Чуру-Барышевских (Бишевских) поселениях I и II<sup>17</sup>.

В 2007 г. Р.Н. Хамзиным были проведены охранно-спасательные исследования в зоне строительства кирпичного завода около железнодорожной станции Каратун в Апастовском районе Татарстана. Было проведено визуальное обследование строительной площадки и заложено 7 шурфов. Археологические памятники не выявлены<sup>18</sup>.

---

<sup>14</sup> НФ МА РТ ИА АН РТ. Ф.4. Оп.1. Д.26. Галимова М.Ш. Отчет о разведках памятников эпохи палеолита в пределах Апастовского, Камско-Устьинского и Тетюшского районов Татарской АССР летом и осенью 1983 г. – Казань, 1984.

<sup>15</sup> НФ МА РТ ИА АН РТ. Ф.4. Оп.1. Д.43. Истомин К.Э. Отчет о разведочных работах в Тетюшском, Буинском и Апастовском районах Татарской ССР в 1990 г. – Казань, 1991.

<sup>16</sup> НФ МА РТ ИА АН РТ. Ф.4. Оп.1. Д.46. Губайдуллин А.М.. Отчет. Археологическая разведка в Апастовском районе Татарстана в 1991 г. – Казань, 1992.

<sup>17</sup> НФ МА РТ ИА АН РТ. Ф.4. Оп.1. Д.93. Галимова М.Ш. Отчет о раскопках Чуру-Барышевских (Бишевских) поселений I и II в Апастовском районе Татарстана в 1997 г. – Казань, 1997.

<sup>18</sup> НФ МА РТ ИА АН РТ. Ф.4. Оп.1. Д.244. Хамзин Р.Н. Отчет об археологических охранно-спасательных исследованиях в зоне строительства кирпичного завода около станции Каратун Апастовского района Республики Татарстан в 2007 г. – Казань, 2008.

Наконец, в 2011 г. К.Э. Истоминим были проведены охранно-спасательные исследования Кулганская II стоянки. В двух раскопах общей площадью 132 кв. м, расположенных у озера д. Кулганы, находящегося на первой надпойменной террасе р. Свияга, изучены остатки многослойного поселения, содержащего следы культурных напластований именьковской культуры и срубной культурно-исторической общности. Мощность вскрытых культурных напластований составила 40-70 см.<sup>19</sup>

В ходе проведенной работы по сбору и анализу информации о ранее проведенных историко-археологических изысканиях и объектах культурного наследия, известных на территории Апастовского района Республики Татарстан установлено, что в непосредственной близости от земельного участка и на примыкающих к нему территориях ранее выявленные памятники археологии, которые могут быть повреждены в ходе освоения земельного участка, не локализируются. Ближайшие локализованные объекты археологического наследия – Староеналейское городище 2,5 км к востоку-северо-востоку от с.Апастово на правом берегу р. Тобрка в 5, 6 к северо-западу от зоны исследования(Рис. 3).<sup>20</sup>

Из ближайших памятников истории и культуры к зоне проведения исследований ближе всего расположен объект культурного наследия: «Здание земской школы» - школа открыта в 1885 г на средства местных землевладельцев Н.Н. Фигнера и Куприянова. Помещалось в одноэтажном деревянном здании, специально выстроенном под школу; "Казанско-Богородицкая церковь" - трёхпрестольный деревянный храм построен в 1878г.<sup>21</sup>.Объекты культурного наследия расположены в селе Никифоровка Тетюшского района, примерно в 3,6 км к юго-востоку от территории исследования.

---

<sup>19</sup> НФ МА РТ ИА АН РТ. Истомин К.Э. Отчет об охранно-спасательных археологических исследованиях на Кулганской II стоянке в 2011 году. – Казань, 2012.

<sup>20</sup> Там же. – с. 50

<sup>21</sup> Свод памятников истории и культуры Республики Татарстан. Т.1. Административные районы. – Казань: Изд-во «Мастер Лайн», 1999. – с. 350-351.



### **Описание проведённых исследований.**

Территория строительства объекта «Строительство автодороги «Подъезд к д.Новопоселенное Ишеево» находится в Среднем Поволжье, в географической зоне Предвожье, в пределах Волго-Кубнинского ландшафтного района. Административно земельный участок расположен на территории Апастовского муниципального района Республики Татарстан. Общая площадь территории обследования составила 50,3 га. Участок проектируемого строительства подвержен сильному антропогенному и техногенному воздействию, большая территория исследования распахивается под сельскохозяйственные нужды. Общая площадь относительно ровная с небольшими перепадами абсолютных отметок.

Участок обследования начинается от автодороги Тетюши-Апастово далее по северной окраине села Идряс-Теникеево на восток-северо-восток через р. Улема и далее на юг по территории бывшей деревни Ишеево до северной окраины села Новопоселенное Ишеево. Территория обследования составила 50,3 га. Объект линейный - длина участка 5,03 км, ширина обследования 0,1 км. Центральную часть территории исследования пересекает р.Улема и её приток р.Танайка в нижнем её течении. Вблизи н.п. Идряс-Теникеево и Новопоселённое Ишеево зона обследования проходит по территории частных огородов

В ходе проведения пешего сплошного обследования всей территории участка, отводимого под строительство к западу от моста через реку Улема был обнаружен подъемный материал (археологические предметы). Выходов культурного слоя не выявлено. В процессе обследования все территории были определены перспективные места для последующей закладки шурфов. (Рис.2). На выбранных участках с целью уточнения наличия или отсутствия культурного слоя были заложены шурфы.

## **Описание шурфов (Рис.5-32).**

### **Шурф №1 (Рис.5-8)**

Шурф 1 размерами 1 х 1 м, ориентированный по сторонам света заложен на первой надпойменной террасе. В 470 м к северо-востоку от с.Идряс-Теникеево. В 500 м к югу протекает безымянный ручей - левый приток р.Улема. Шурф заложен на окраине действующей пашни в створе проектирования. Материк выявлен на глубине 0,23 м от уровня дневной поверхности.

*Стратиграфия шурфа 1. Северный борт, южный фас. (Рис.8)*

Дерн мощностью 0,01м.

Гумусный слой черноземной почвы мощностью 0,22 м

Материк представлен желтой глиной. Ровный.

Признаков наличия культурного слоя не зафиксировано. Археологического материала не обнаружено. Материк прокопан. По окончании работ шурф закопан.

**Координаты:** N 55°9'38".189, E48°35'50".078

### **Шурф №2 (Рис. 9-12)**

Шурф 2 размерами 1 х 1 м, ориентированный по сторонам света, заложен в 1900 м к северо-востоку от деревни Идряс - Теникеево на небольшой возвышенности. В 500 м к северо-востоку мост через р.Улема. Шурф заложен на действующей пашне, в створе проектирования. Материк выявлен на глубине 0,39 м от уровня дневной поверхности.

*Стратиграфия шурфа 2. Южный борт. (Рис.12)*

Дерн мощностью 0,03 м.

Гумусный слой рыхлой черноземной почвы мощностью 0,36 м

Материк представлен плотной желтой глиной. Ровный.

Признаков наличия культурного слоя не зафиксировано. Археологического материала не обнаружено. Материк прокопан. По окончании работ шурф закопан.

**Координаты:** N55°9'58".950, E48°37'11".413

### **Шурф №3 (Рис. 13-16)**

Шурф 3 размерами 1 х 1 м, ориентированный по сторонам света, заложен в 130 м к западу от моста через р.Улема. В 2,4 км к северо-востоку от д. Идряс-Теникеево. Шурф заложен на действующей пашне в створе проектирования. Материк выявлен на глубине 1 м от уровня дневной поверхности.

*Стратиграфия шурфа 3. Северный борт, южный фас. (Рис.17)*

Дерн мощностью 0,02м.

Слой пахотной светло-серой рыхлой почвы мощностью 0,38м

Гумусный слой черноземной почвы мощностью 0,6 м

Материк представлен плотно светло-коричневой глиной. Ровный.

#### **Обнаружены:**

Стенка сосуда общеболгарского красного хорошего обжига, на глубине - 0,60 - 0,80 м от уровня современной дневной поверхности (Рис. 33);

стенка сосуда общеболгарского красного лощеного хорошего обжига, на глубине - 0,60 - 0,80 м от уровня современной дневной поверхности (Рис. 33);

Венчик сосуда лепного с примесью шамота, песка, растительности, на глубине - 0,60 - 0,80 м от уровня современной дневной поверхности (Рис. 33).

По окончании работ шурф закопан.

**Координаты:** N55°10'3".792, E48°37'32".243

### **Шурф №4 (Рис. 17-20)**

Шурф 4 размерами 1 х 1 м, ориентированный по сторонам света, заложен в 250 м к западу-юго-западу от моста через р.Улема. В 2,27 км к северо-востоку от д. Идряс-Теникеево. Шурф заложен на действующей пашне в створе проектирования. Материк выявлен на глубине 0,27 м от уровня дневной поверхности.

*Стратиграфия шурфа 4. Северный борт, южный фас. (Рис.17)*

Дерн мощностью 0,02 м.

Гумусный слой черноземной почвы мощностью 0,25 м

Материк представлен серо-желтой глиной. Ровный.

Признаков наличия культурного слоя не зафиксировано. Археологического материала не обнаружено. Материк прокопан. По окончании работ шурф закопан.

**Координаты:** N55°10'1".546, E48°37'24".960

### **Шурф №5 (Рис. 21-24)**

Шурф 5 размерами 1 х 1 м, ориентированный по сторонам света, заложен в 230 м к западу-юго-западу от моста через р.Улема. В 2,29 км к северо-востоку от д. Идряс-Теникеево. Шурф заложен на действующей пашне в створе проектирования. Материк выявлен на глубине 0,5 м от уровня дневной поверхности.

*Стратиграфия шурфа 5. Северный борт, южный фас. (Рис.17)*

Дерн мощностью 0,12 м.

Гумусный слой черноземной почвы мощностью 0,38 м

Материк представлен желтой глиной. Ровный.

Признаков наличия культурного слоя не зафиксировано. Археологического материала не обнаружено. Материк прокопан. По окончании работ шурф закопан.

**Координаты:** N55°10'1".258, E48°37'27".257

### **Шурф №6 (Рис. 25-28)**

Шурф 6 размерами 1 х 1 м, ориентированный по сторонам света, в 400 м к юго-юго-востоку от моста через р.Улема. В 100 м к западу протекает р. Улема. Шурф заложен на ровной площадке в створе проектирования. Материк выявлен на глубине 0,73 м от уровня дневной поверхности.

*Стратиграфия шурфа 6. Северный борт, южный фас. (Рис.17)*

Дерн мощностью 0,03 м.

Пахотный слой рыхлой серой почвы мощностью 0,15 м.

Мешанный слой серо-коричневого рыхлого выброса мощностью 0,13 м.

Гумусный слой черноземной почвы мощностью от 0,25 до 0,38 м

Материк представлен желтой глиной с естественным включением известняка. Ровный.

Признаков наличия культурного слоя не зафиксировано. Археологического материала не обнаружено. Материк прокопан. По окончании работ шурф закопан.

**Координаты:** N55°9'48".841, E48°37'53".436

### **Шурф №7 (Рис. 29-32)**

Шурф 7 размерами 1 х 1 м, ориентированный по сторонам света, заложен в 700 м к югу от шурфа 6. В 450 м к югу расположены огороды с Новопоселённое Ишеево, в 500 м к западу протекает р. Улема.

Шурф заложен на ровной площадке в створе проектирования. Материк выявлен на глубине 0,42 м от уровня дневной поверхности.

*Стратиграфия шурфа 7. Северный борт, южный фас. (Рис.17)*

Дерн мощностью 0,03 м.

Гумусный слой черноземной почвы мощностью 0,39 м

Материк представлен серо-коричневой глиной. Ровный.

Признаков наличия культурного слоя не зафиксировано. Археологического материала не обнаружено. Материк прокопан. По окончании работ шурф закопан.

**Координаты:** N55°9'26".611, E48°38'0".074

### **Описание вновь открытого памятника.**

«Идряс-Теникеевское селище». Памятник получил название по ближайшему селу – Идряс-Теникеево, в Апастовском районе Республики Татарстан. Памятник расположен в 2,3 км к востоку-северо-востоку от северо-восточной окраины деревни Идряс-Теникеево, в 100 м к западу от моста через р. Улема. Селище расположено на площадке близ р. Улема. С южной стороны селища расположено сельскохозяйственное поле. Площадка поселения, относительно ровная, с незначительным уклоном на юго-восток к реке. Северная часть памятника частично задернована, через неё проходит отрезок полевой дороги. Южная часть памятника распахивается. В шурфе №3 были зафиксированы фрагменты лепной керамики, относящиеся к середине I тыс. н.э. Площадь распространения находок равна 1 га. Мощность культурного слоя, выявленная в результате шурфовки, достигает 0,8 м.

В ходе проведенных археологических разведок, в соответствии с рекомендованной методикой определения границ территорий объектов археологического наследия, установлены границы объекта культурного наследия, выполнен план памятника (Рис.36). Площадь памятника - 1 га.

Установлено, что проектируемая автодорога пересекает территорию памятника по направлению СВ-ЮЗ на протяжении 170 м, работы по прокладке автодороги приведут к разрушению культурного слоя объекта археологии. (Рис.36).

## **РЕКОМЕНДАЦИИ ПО ОБЕСПЕЧЕНИЮ СОХРАННОСТИ ОБЪЕКТА АРХЕОЛОГИЧЕСКОГО НАСЛЕДИЯ.**

На обследованном участке проектируемого строительства объекта: «Строительство автодороги «Подъезд к д.Новопоселенное Ишеево» в Апастовском муниципальном районе Республики Татарстан» у деревни Идряс-Теникеево выявлен ранее неизвестный объект археологического наследия – Идряс-Теникеевское селище, датируемое серединой I тыс. н.э. Площадь вновь выявленного памятника составляет 1 га. Автодорога пересекает территорию памятника по направлению северо-восток – юго-запад на протяжении 170 м. Мощность культурного слоя на поселении достигает 0,8 м.

### ***Объем необходимых археологических работ.***

Работы по строительству проектируемого объекта «Строительство автодороги «Подъезд к д.Новопоселенное Ишеево» в Апастовском муниципальном районе Республики Татарстан» будут проводиться на уже существующей насыпи автодороги, которая на сегодняшний день имеет грунтовое покрытие. Учитывая, что насыпь автодороги уже существует и новое строительство планируется в пределах существующей насыпи без отклонения от оси существующей дороги, влияние нового строительства на объект культурного наследия минимально. Проведение полевых археологических спасательных работ не требуется. При проведении работ запрещается устройство на территории выявленного памятника «Идряс-Теникеевское селище» съездов, складирование материалов, грунта, передвижение тяжелой строительной техники. При планировании временного объезда, вокруг участка строительства, он должен быть проложен за границами территории памятника.

## **Заключение**

Летом 2016 г. на территории Республики Татарстан в Апастовском районе проводилось обследование земельного участка, предполагаемого строительства объекта «Строительство автодороги «Подъезд к д.Новопоселенное Ишеево» в Апастовском муниципальном районе Республики Татарстан» на наличие или отсутствие объектов культурного наследия, включенных в реестр, выявленных объектов культурного наследия либо объектов, обладающих признаками объекта культурного наследия на земельном участке. Общая площадь исследований составила 50,3 га. Длина линейного объекта – 5,03 км, ширина землеотвода – 0,1 км.

В результате сплошного натурного обследования местности и заложения шурфов (всего было заложено 7 шурфов, общей площадью 7 кв.м) был выявлен ранее неизвестный объект культурного наследия памятник археологии «Идряс-Теникеевское селище». Маршрут строительства автодороги проходит по территории вновь выявленного памятника.

Работы на территории проектируемого объекта «Строительство автодороги «Подъезд к д.Новопоселенное Ишеево» в Апастовском муниципальном районе Республики Татарстан» не требуют проведения предварительных полевых археологических спасательных работ на территории объекта культурного наследия.



### **Список использованных источников и литературы**

1. Археологические памятники Восточного Закамья. – Казань: ИЯЛИ им.Г.Ибрагимова КФАН СССР, 1989.- 99 с.
2. Свод памятников археологии Республики Татарстан: в 3 т. / Отв. Ред. А.Г. Ситдилов, Ф.Ш. Хузин. – Казань, 2007. – Т. 3.– 528 с.
3. Свод памятников истории и культуры Республики Татарстан. Т.1. Административные районы. – Казань: Изд-во «Мастер Лайн», 1999. – 460 с
4. Ландшафты Республики Татарстан. Региональный ландшафтно-экологический анализ//под редакцией профессора О.П.Ермолаева / Ермолаев О.П., Игонин М.Е., Бубнов А.Ю., Павлова С.В. – Казань: «Слово», 2007. – 411 с.
5. Варакина Л.И. Материалы к археологии. Материалы по охране, ремонту и реставрации памятников ТАССР. – Казань: Татполиграф, 1930. – 104 с.
6. Казаков Е.П. Памятники эпохи камня в Закамье. – Казань: ООО «Фолиантъ», 2011. – 180 с.
7. Казаков Е.П., Старостин П.Н., Халиков А.Х. Археологические памятники Татарской АССР. – Казань: Таткнигоиздат, 1987. – 240 с.

### **Список сокращений**

**ТАЭ ИЯЛИ КФАН(ТАЭ)**– Татарская археологическая экспедиция Института языка, литературы и истории им. Г. Ибрагимова Казанского филиала Академии наук СССР

**ИИ АН РТ** – ГБУ «Институт истории им. Ш.Марджани Академии наук Республики Татарстан»

**НЦАИ ИИ АН РТ** – Национальный центр археологических исследований Института истории им. Ш. Марджани Академии наук Республики Татарстан

## **Список иллюстраций**

- Рис. 1. Административная карта Республики Татарстан, с указанием района обследования.
- Рис. 2. Объекты археологического наследия на территории Новошешминского района Республики Татарстан
- Рис. 3. Топографический план обследуемого участка, с указанием мест закладки шурфов.
- Рис. 4. Общий вид южной части обследованной территории. Вид с северо-востока.
- Рис. 5. Шурф 1. До начала работ. Вид с Юго-запада.
- Рис. 6. Шурф 1. Материк. Вид с Запада.
- Рис. 7. Шурф 1. Восточный борт. Вид с Запада.
- Рис. 8. Шурф 1. Рекультивация. Вид с Юга-запада.
- Рис. 9. Шурф 2. До начала работ. Вид с Севера.
- Рис. 10. Шурф 2. Материк. Вид с Юга.
- Рис. 11. Шурф 2. Южный борт. Вид с Севера.
- Рис. 12. Шурф 2. Рекультивация. Вид с Юго-запада.
- Рис. 13. Памятник Идряс-Теникеевское селище. Вид с юго-запада
- Рис. 14. Памятник Идряс-Теникеевское селище. Вид с северо-запада.
- Рис. 15. Памятник Идряс-Теникеевское селище. Вид с севера-запада
- Рис. 16. Шурф 3. До начала работ. Вид с Юго-востока.
- Рис. 17. Шурф 3. Материк.. Вид с Юга.
- Рис. 18. Шурф 3. Восточный борт. Вид с Запада.
- Рис. 19. Шурф 3. Рекультивация. Вид с Востока.
- Рис. 20. Шурф 4. До начала работ. Вид с Северо-востока.
- Рис. 21. Шурф 4. Материк. Вид с Юга.
- Рис. 22. Шурф 4. Восточный борт. Вид с Запада.
- Рис. 23. Шурф 4. Рекультивация. Вид с Северо-востока.
- Рис. 24 Шурф 5. До начала работ. Вид с Северо-востока.
- Рис. 25. Шурф 5. Материк.. Вид с Востока.

- Рис. 26. Шурф 5. Северный борт. Вид с Юга.
- Рис. 27. Шурф 5. Рекультивация. Вид с Запада.
- Рис. 28. Шурф 6. До начала работ. Вид с Юго-востока.
- Рис. 29. Шурф 6. Материк. Вид с Востока.
- Рис. 30. Шурф 6. Восточный борт. Вид с Запада.
- Рис. 31. Шурф 6. Рекультивация. Вид с Юга.
- Рис. 32. Шурф 7. До начала работ. Вид с Севера.
- Рис. 33. Шурф 7. Материк. Вид с Севера.
- Рис. 34. Шурф 7. Западный борт. Вид с Востока.
- Рис. 35. Шурф 7. Рекультивация. Вид с Севера.
- Рис. 36. План памятника Идряс-Теникеевское селище.
- Рис. 37. Находки шурфа №3.
- Рис. 38. Подъёмный материал.

**Таблица находок**

№ п/п	Наименование и краткое описание предмета	Кол-во	Материал, техника, клейма	Размер в см (масса для драгоценных металлов)	Сохранность	Местонахождение	Полный шифр	№ пакета
1	Стенка сосуда общеполгарского красного хорошего обжига	1	глина красная		фрагмент	Шурф 3, гл. -60-80 см от современной поверхности, 02.07.16	<u>ИТс</u> <u>-16</u> 1	1
2	Стенка сосуда общеполгарского красного лощеного хорошего обжига	1	глина красная		фрагмент	Шурф 3, гл. -60-80 см от современной поверхности, 02.07.16	<u>ИТс</u> <u>-16</u> 2	1
3	Венчик сосуда лепного с примесью шамота, песка, растительности	1	глина		фрагмент	Шурф 3, гл. -60-80 см от современной поверхности, 02.07.16	<u>ИТс</u> <u>-16</u> 3	1
4	Стенка сосуда общеполгарского красного хорошего обжига	1	глина красная		фрагмент	Подъемный материал, 02.07.16	<u>ИТс</u> <u>-16</u> 4	2
5	Стенка сосуда общеполгарского коричневого лощеного хорошего	1	глина красная		фрагмент	Подъемный материал, 02.07.16	<u>ИТс</u> <u>-16</u> 5	2

	обжиг							
6	Придонная часть сосуда общеполгарского красного лощеного хорошего обжиг	1	глина красная		фрагмент	Подъемный материал, 02.07.16	$\frac{ИТс}{-16}$ 6	2
7	Стенка сосуда общеполгарского красного хорошего обжиг	1	глина красная		фрагмент	Подъемный материал, 02.07.16	$\frac{ИТс}{-16}$ 7	2
8	Стенка сосуда общеполгарского красно-коричневого лощеного хорошего обжиг	1	глина красная		фрагмент	Подъемный материал, 02.07.16	$\frac{ИТс}{-16}$ 8	2
9	Стенка сосуда общеполгарского красного хорошего обжиг	1	глина красная		фрагмент	Подъемный материал, 02.07.16	$\frac{ИТс}{-16}$ 9	2
10	Придонная часть сосуда общеполгарского красного плохого обжиг	1	глина красная		фрагмент	Подъемный материал, 02.07.16	$\frac{ИТс}{-16}$ 10	2
11	Дно или стенка сосуда общеполгарского красного лощеного хорошего обжиг	1	глина красная		фрагмент	Подъемный материал, 02.07.16	$\frac{ИТс}{-16}$ 11	2
12	Стенка сосуда общеполгарского красно-коричневого	1	глина красная		фрагмент	Подъемный материал, 02.07.16	$\frac{ИТс}{-16}$ 12	2

	лощеного хорошего обжига							
13	Венчик сосуда общеболгарс кого желтого плохого обжига	1	глина красная		фрагмент	Подъемный материал, 02.07.16	<u>ИТс</u> <u>-16</u> 13	2
14	Стенка сосуда общеболгарс кого коричневого плохого обжига	1	глина		фрагмент	Подъемный материал, 02.07.16	<u>ИТс</u> <u>-16</u> 14	2
15	Стенка сосуда общеболгарс кого желтого плохого обжига	1	глина красная		фрагмент	Подъемный материал, 02.07.16	<u>ИТс</u> <u>-16</u> 15	2
16	Стенка сосуда общеболгарс кого коричневого плохого обжига	1	глина красная		фрагмент	Подъемный материал, 02.07.16	<u>ИТс</u> <u>-16</u> 16	2
17	Стенка сосуда общеболгарс кого желтого лощеного хорошего обжига	1	глина красная		фрагмент	Подъемный материал, 02.07.16	<u>ИТс</u> <u>-16</u> 17	2
18	Стенка сосуда общеболгарс кого желтого плохого обжига	1	глина красная		фрагмент	Подъемный материал, 02.07.16	<u>ИТс</u> <u>-16</u> 18	2
19	Стенка сосуда общеболгарс кого желтого плохого	1	глина красная		фрагмент	Подъемный материал, 02.07.16	<u>ИТс</u> <u>-16</u> 19	2

	обжига							
20	Стенка сосуда общеполгарского коричневого хорошего обжига	1	глина красная		фрагмент	Подъемный материал, 02.07.16	<u>ИТс</u> <u>-16</u> 20	2
21	Стенка сосуда общеполгарского коричневого плохого обжига	1	глина красная		фрагмент	Подъемный материал, 02.07.16	<u>ИТс</u> <u>-16</u> 21	2
22	Стенка сосуда общеполгарского желтого или коричневого плохого обжига	1	глина красная		фрагмент	Подъемный материал, 02.07.16	<u>ИТс</u> <u>-16</u> 22	2
23	Стенка сосуда общеполгарского желтого плохого обжига	1	глина красная		фрагмент	Подъемный материал, 02.07.16	<u>ИТс</u> <u>-16</u> 23	2
24	Стенка сосуда общеполгарского коричневого плохого обжига	1	глина красная		фрагмент	Подъемный материал, 02.07.16	<u>ИТс</u> <u>-16</u> 24	2
25	Дно (?) сосуда общеполгарского коричневого плохого обжига	1	глина красная		фрагмент	Подъемный материал, 02.07.16	<u>ИТс</u> <u>-16</u> 25	2
26	Дно сосуда общеполгарского желто-коричневого хорошего обжига с примесью толченой	1	глина красная		фрагмент	Подъемный материал, 02.07.16	<u>ИТс</u> <u>-16</u> 26	2



	раковины? и песка							
27	Стенка сосуда общеполгарского? желто-серого плохого обжига	1	глина красная		фрагмент	Подъемный материал, 02.07.16	<u>ИТс</u> <u>-16</u> 27	2
28	Стенка сосуда общеполгарского коричневого плохого обжига с примесью толченой раковины? и песка	1	глина красная		фрагмент	Подъемный материал, 02.07.16	<u>ИТс</u> <u>-16</u> 28	2
29	Стенка сосуда общеполгарского коричневого плохого обжига с примесью толченой раковины (?)	1	глина красная		фрагмент	Подъемный материал, 02.07.16	<u>ИТс</u> <u>-16</u> 29	2
30	Стенка сосуда общеполгарского желтого плохого обжига с примесью толченой раковины? и песка (м.б. это керамика типа «джукетау»? ?)	1	глина		фрагмент	Подъемный материал, 02.07.16	<u>ИТс</u> <u>-16</u> 30	2
31	Придонная часть сосуда общеполгарского желтого плохого обжига с	1	глина		фрагмент	Подъемный материал, 02.07.16	<u>ИТс</u> <u>-16</u> 31	2

	примесью толченой раковины? и песка							
32	Венчик сосуда общеполгарского желтого хорошего обжига с примесью толченой раковины	1	глина красная		фрагмент	Подъемный материал, 02.07.16	<u>ИТс</u> <u>-16</u> 32	2
33	Стенка сосуда общеполгарского коричневого хорошего обжига с примесью песка (м.б. это керамика типа «джукетау»)	1	глина		фрагмент	Подъемный материал, 02.07.16	<u>ИТс</u> <u>-16</u> 33	2
34	Стенка сосуда общеполгарского коричневого плохого обжига (или татарско-русского по образцу или в развитие белоглиняной коричневого плохого обжига)	1	глина красная		фрагмент	Подъемный материал, 02.07.16	<u>ИТс</u> <u>-16</u> 34	2
35	Стенка сосуда общеполгарского серого плохого обжига	1	глина красная		фрагмент	Подъемный материал, 02.07.16	<u>ИТс</u> <u>-16</u> 35	2
36	Стенка сосуда общеполгарского желто-	1	глина красная		фрагмент	Подъемный материал, 02.07.16	<u>ИТс</u> <u>-16</u> 36	2

	серого плохого обжига (или татарско-русского по образцу или в развитие белоглиняной буро-серого)							
37	Стенка сосуда общеболгарского коричневого плохого обжига (или татарско-русского по образцу или в развитие белоглиняной коричневого плохого обжига)	1	глина красная		фрагмент	Подъемный материал, 02.07.16	ИТс -16 37	2
38	Дно сосуда общеболгарского коричневого хорошего обжига с примесью толченой раковины	1	глина красная		фрагмент	Подъемный материал, 02.07.16	ИТс -16 38	2
39	Стенка сосуда лепного с примесью шамота и растительности	1	глина		фрагмент	Подъемный материал, 02.07.16	ИТс -16 39	2
40	Стенка сосуда лепного с примесью шамота и растительности (или общеболгарского желтого)	1	глина		фрагмент	Подъемный материал, 02.07.16	ИТс -16 40	2

	плохого обжига)							
41	Бусинка (синяя) шаровидная, орнаментированная коричневым и вертикальными линиями	1	стекло	высота-0,7 см, диаметр-0,7 см	целая форма	Подъемный материал, 02.07.16	<u>ИТс</u> <u>-16</u> 41	2

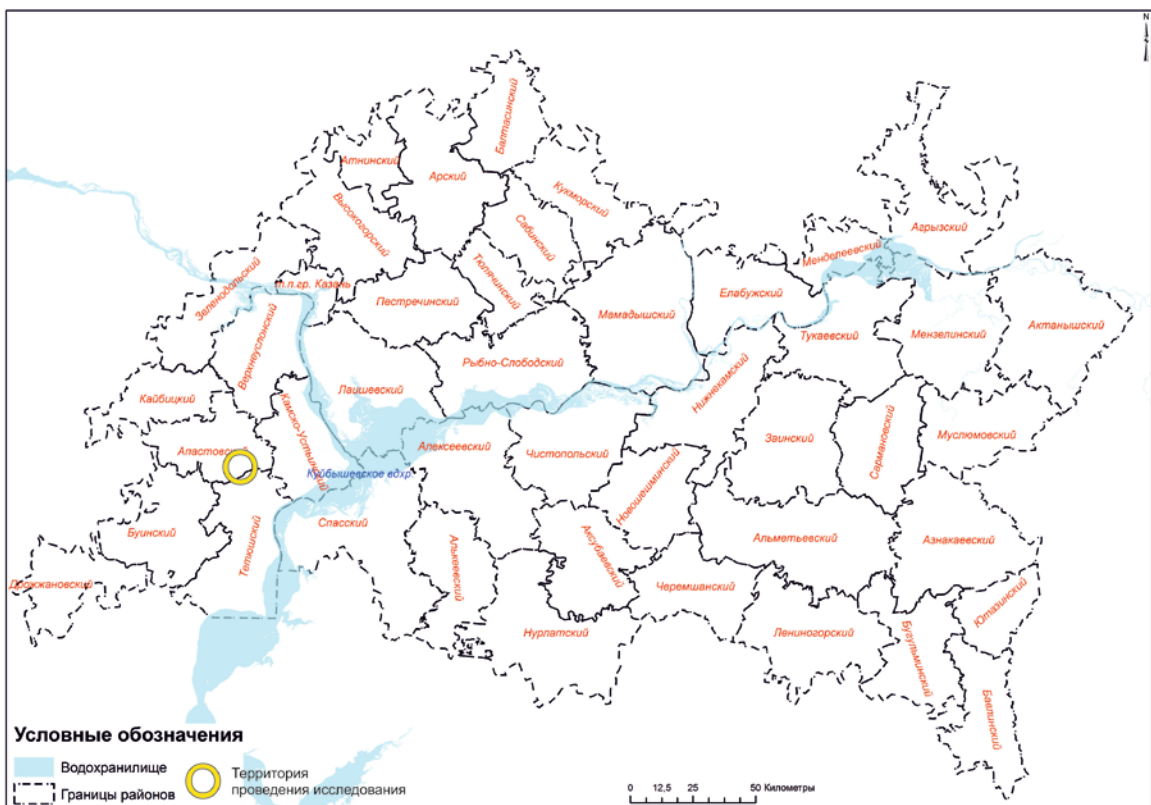


Рис. 1. Административная карта Республики Татарстан, с указанием района обследования.

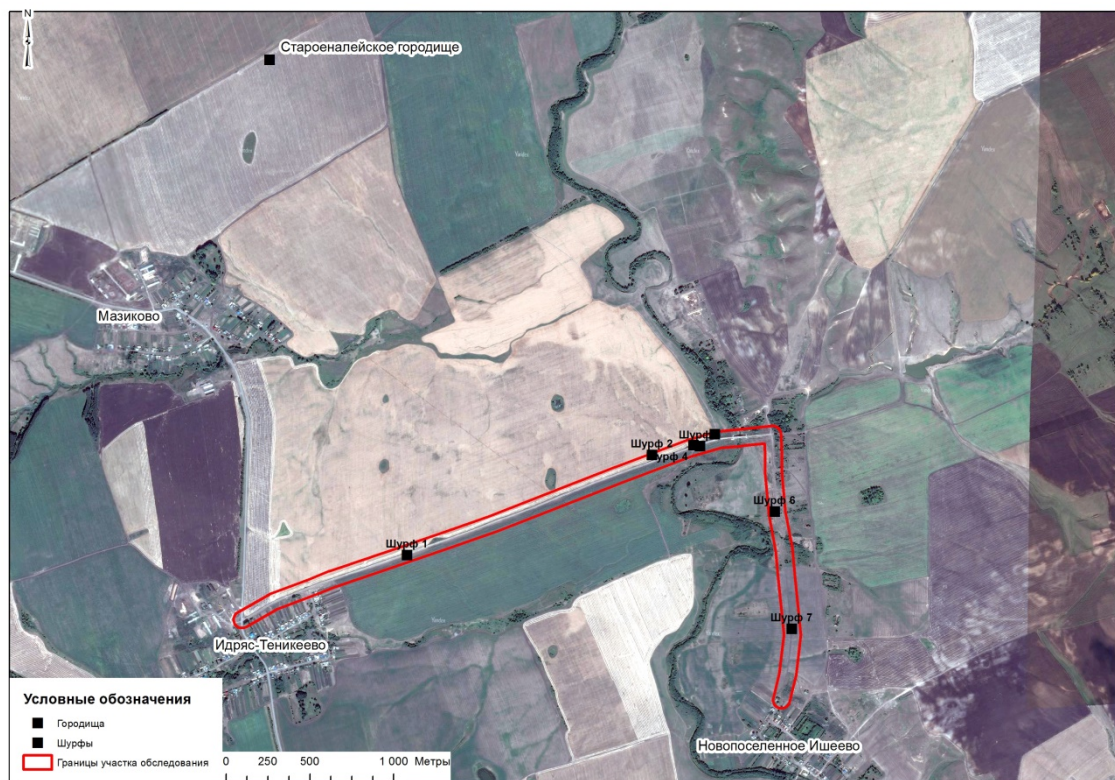


Рис. 2. Объекты археологического наследия на территории Новощешминского района Республики Татарстан

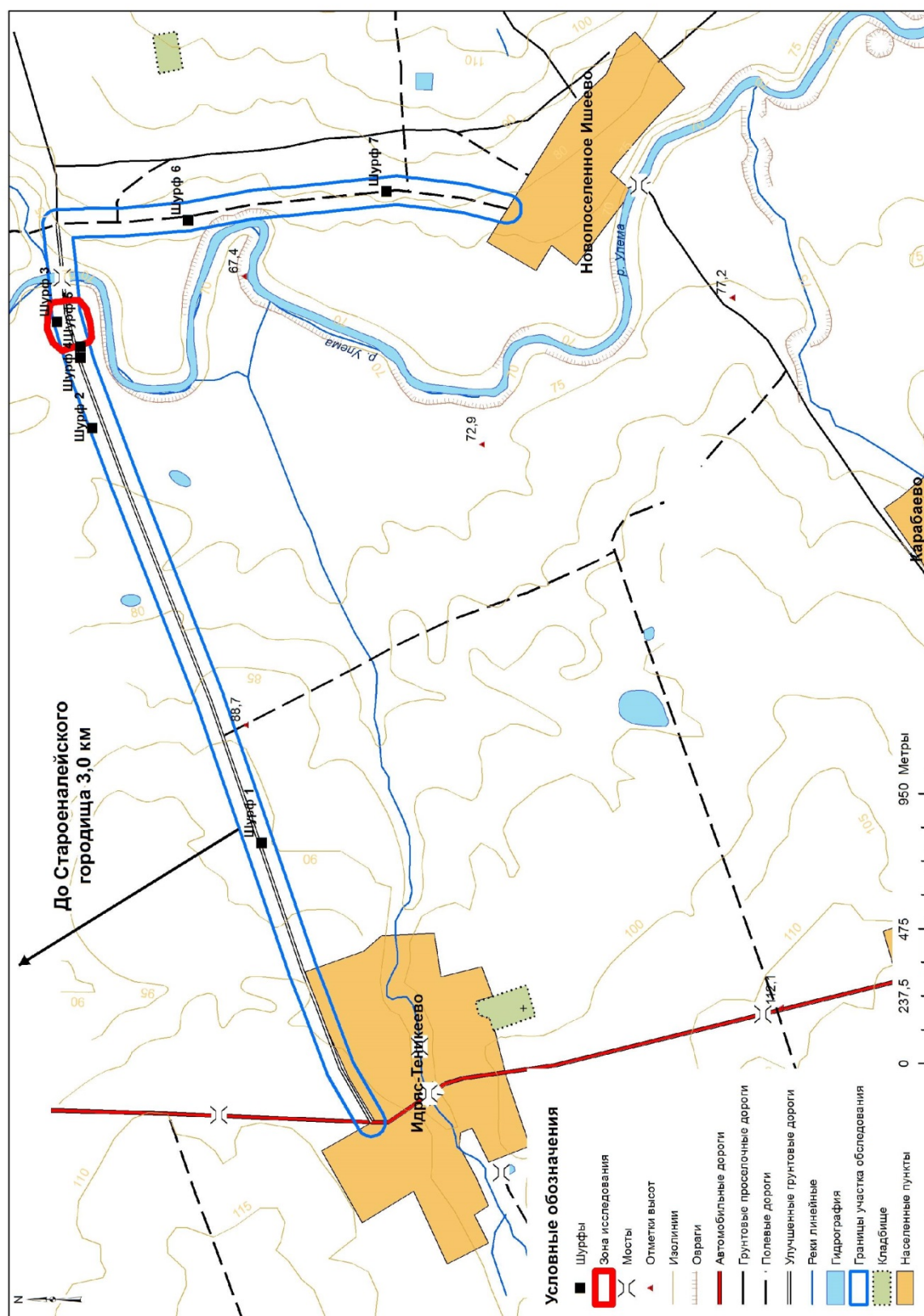


Рис. 3. Топографический план обследуемого участка, с указанием мест закладки шурфов.





Рис. 4. Общий вид западной части территории исследования. Вид с северо-востока.



Рис. 5. Шурф 1. До начала работ. Вид с Юго-запада.





Рис. 6. Шурф 1. Материк. Вид с Запада.



Рис. 7. Шурф 1. Восточный борт. Вид с Запада.





Рис. 8. Шурф 1. Рекультивация. Вид с Юга-запада.



Рис. 9. Шурф 2. До начала работ. Вид с Юго-запада





Рис. 10. Шурф 2. Материк. Вид с Востока.



Рис. 11. Шурф 2. Южный борт. Вид с Севера.





Рис. 12. Шурф 2. Рекультивация. Вид с Юго-запада.



Рис. 13. Памятник Идряс-Тенекеевское селище. Вид с юго-запада





Рис. 14. Памятник Идряс-Тенекеевское селище. Вид с северо-запада.



Рис. 15. Памятник Идряс-Тенекеевское селище. Вид с северо-запада





Рис. 16. Шурф 3. До начала работ. Вид с Северо-востока.



Рис. 17. Шурф 3. Материк. Вид с Севера.





Рис. 18. Шурф 3. Восточный борт. Вид с Запада.



Рис. 19. Шурф 3. Рекультивация. Вид с Севера-востока.





Рис. 20. Шурф 4. До начала работ. Вид с запада.



Рис. 21. Шурф 4. Материк. Вид с Юга.





Рис. 22. Шурф 4. Восточный борт. Вид с Запада.



Рис. 23. Шурф 4. Рекультивация. Вид с Северо-востока.





Рис. 24 Шурф 5. До начала работ. Вид с Юго-запада.



Рис. 25. Шурф 5. Материк. Вид с Востока.





Рис. 26. Шурф 5. Восточный борт. Вид с Запада.



Рис. 27. Шурф 5. Рекультивация. Вид с Юго-запада.





Рис. 28. Шурф 6. До начала работ. Вид с Юго-востока.



Рис. 29. Шурф 6. Материк. Вид с Востока.





Рис. 30. Шурф 6. Восточный борт. Вид с Запада.



Рис. 31. Шурф 6. Рекультивация. Вид с Юга.





Рис. 32. Шурф 7. До начала работ. Вид с Севера.



Рис. 33. Шурф 7. Материк. Вид с Севера.





Рис. 34. Шурф 7. Северный борт. Вид с Юга.



Рис. 35. Шурф 7. Рекультивация. Вид с Севера.



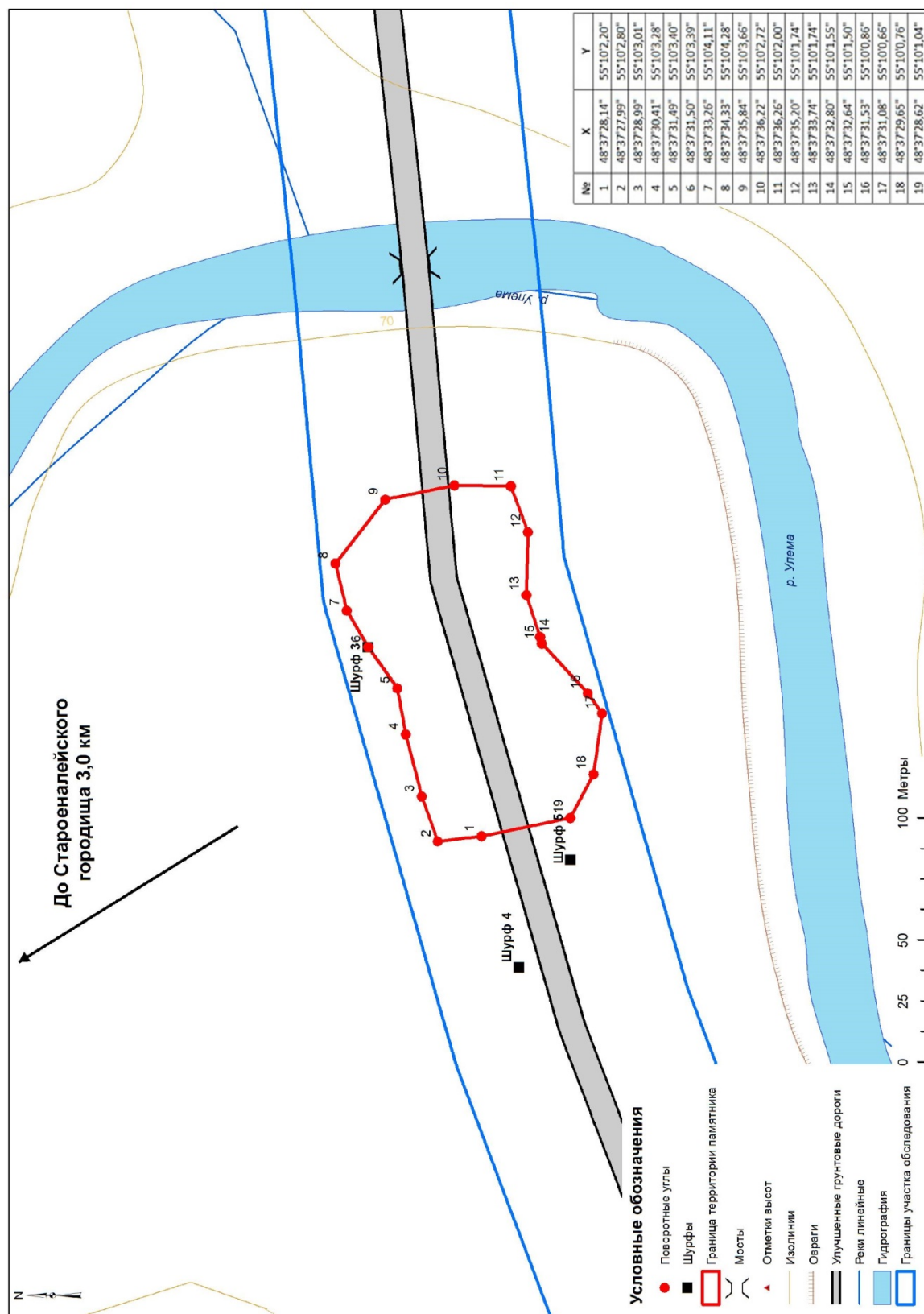


Рис. 36. План памятника Идряс-Тенекеевское селище.

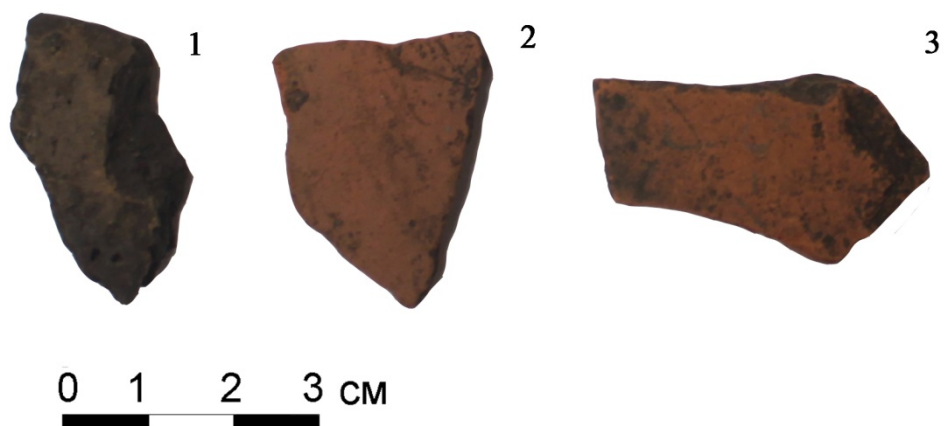


Рис. 37. Шурф №3. Находки.



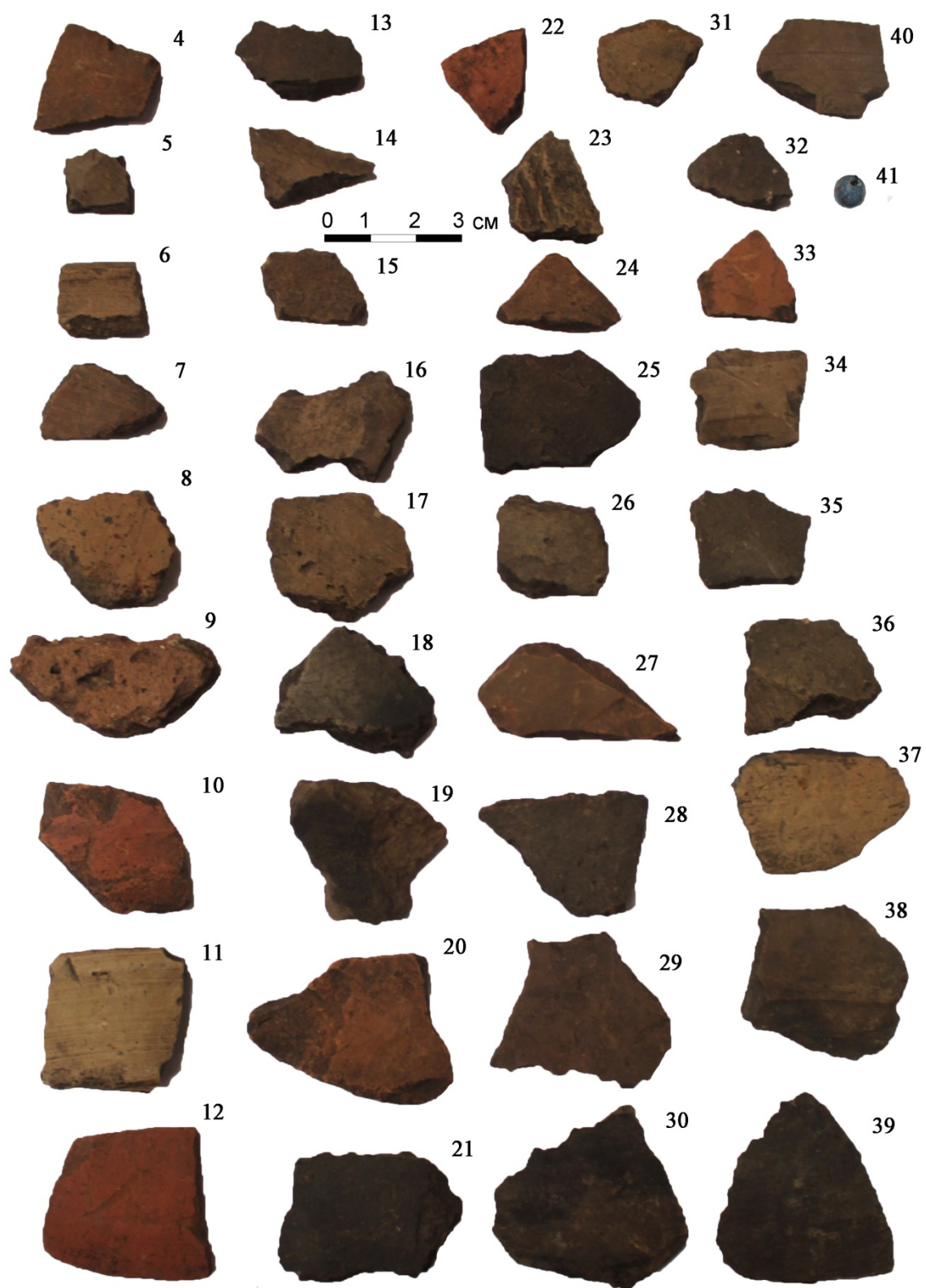


Рис. 38. Подъёмный материал.





Министерство культуры Российской Федерации

# ОТКРЫТЫЙ ЛИСТ

№ 1384

Настоящий открытый лист выдан:

**Карнову Эдуарду Ильичу**

паспорт 9205 № 125679

(серия номер паспорта)

на право проведения археологических полевых работ  
в Республике Татарстан в зоне строительства автомобильных дорог Казань – Ульяновск –  
Камское Устье – Варварино – Тукай в Камско-Устьинском районе, подъезд к  
дер.Новопоселенное Ишеево в Апастовском районе, подъезд к с.Татарский Убей в  
Дрозжановском районе, Бишня – Русско-Марийские Ковали в Зеленодольском районе, на  
участках реконструкции автомобильных дорог М-7 «Волга» – Новое Айманово – Атрякле  
– Калтаково – Филимоновка на участке Чунаево – Атрякле в Мензелинском районе,  
«Шадки – Большие Меретьяки», подъезд к дер.Сосиновый Мыс в Тюлячинском районе,  
«Пестрецы – Чита – Янцевары – Толкияз в Пестречинском районе.

(место проведения археологических полевых работ)

На основании открытого листа

**Карнов Эдуард Ильич**

(Ф.И.О.)

имеет право производить следующие археологические полевые работы:  
археологические разведки с осуществлением локальных земляных работ на указанной территории в  
целях выявления объектов археологического наследия, уточнения сведений о них и планирования  
мероприятий по обеспечению их сохранности.

Передоверие права на проведение археологических полевых работ по данному  
открытому листу другому лицу запрещается.

Срок действия открытого листа: с 27 июля 2016 г. по 30 ноября 2016 г.

Дата принятия решения о предоставлении открытого листа: 27 июля 2016 г.

Первый заместитель Министра

(должность)

(подпись)

**В.В.Аристархов**

(Ф.И.О.)

Дата 27 июля 2016 г.

М.П.

008121